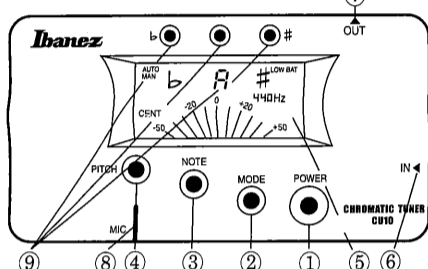


Chromatic Tuner CU10 USER'S MANUAL

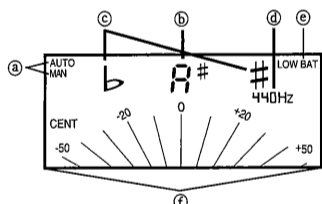
Caution

- To avoid short circuit, electric shock or malfunction :
Do not disassemble for repair.
Do not place in high temperature and humid space such as electric heater, direct sunlight, bathroom, wet floor etc.
Do not place in excessive vibration.
Do not place in dusty or dirty space.
Do not operate the tuner with wet hands.
- To avoid breakdown :
Do not handle all controls with excessive power.
Do not drop the tuner.
- Cleaning
Do not use thinner or alcohol for cleaning.
Use only dry and clean cloth.
- To prevent battery loss
Remove the battery when the tuner is not in use for a long time.
Turn the power button OFF when this tuner is not in use.
- Battery
Use only 9V battery (6F22/S-006P).

Features & Functions



- POWER Button for ON/OFF**
The power will be turned ON & OFF by each press of POWER button.
This tuner will be turned OFF after 20 minutes automatically.
- MODE Button for AUTO/MAN(Manual) selection :**
AUTO & MAN modes will be indicated on LCD in order by each press of MODE button.
- NOTE Button for Tuning Note selection :**
When you wish to tune in Manual mode, you can select the note you wish to tune by each press of NOTE button.
Note : C(Do), C#, D(Re), D#, E(Mi), F(Fa), F#, G(Sol), G#, A(La), A#, B(Si)
- PITCH Button for Reference Pitch Setting (Calibration)**
You can set the calibration by each press of PITCH button.
Calibration Range : 435Hz-445Hz (1Hz step)
- Liquid Crystal Display (LCD)**



- Mode : AUTO/MAN(Manual)
- Note
- b/# : When the instrument is in tune, Tuning needle stops in the center "0", then, b & # will be indicated simultaneously on LCD.
If the pitch is flat, b will be indicated on LCD.
If the pitch is sharp, # will be indicated on LCD.
- Reference pitch(Calibration) : Indicates the current calibration value.
- LOW BATTERY : Replace the battery when "LOW BAT" is indicated on LCD.
- Tuning meter
When the instrument is in tune, Tuning needle stops in the center "0".
*Initial setting on LCD : MODE = AUTO.
CALIBRATION = 440Hz
These setting will be initialized when the power is turned on.

- INPUT Jack for Electric & Electronic Instruments**
When you wish to tune electric or electronic instruments, connect the output cord or pickup of the instrument to the INPUT jack of tuner.
The MICROPHONE do not operate when the INPUT Jack is connected with instrument.
- OUTPUT Jack for connection with Amplification**
If you wish to monitor the sound of instruments, connect the OUTPUT jack of tuner and the INPUT jack of Amplification.
You can monitor the sound of instrument regardless of tuner ON/OFF.
When you play the instrument, be sure to turn OFF the power of tuner to prevent the hum noise from tuner.
- MICROPHONE for Acoustic Instruments**
When you wish to tune acoustic instruments, locate this tuner near the instrument for more accurate tuning.
This MICROPHONE do not operate when the INPUT Jack is connected with instrument.
- Tuning Guide LEDs**
These LEDs will help the discrimination of tuning process.
When the instrument is in tune, Tuning needle stops in the center "0", then, the green LED in the middle lights up.

If the pitch is flat, The red LED in the left lights up.
If the pitch is sharp, The red LED in the right lights up.

Tuning Procedure

For Accurate Tuning

- Do not operate the tuner nearby sound equipments such as Radios or Televisions, if possible.
These units can be impediment in reception of exact sound by internal Microcomputer.
- Locate the volume level of electric & electronic instruments at center position for reasonable sound input.
- When you tune the stringed instruments, do not pluck loudly and heavily and if you want quick tuning of next string, press all strings with finger lightly after current tuning to cut sound input of current tuning.

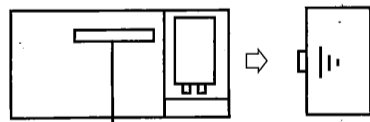
Auto Tuning in AUTO Mode

- Electric & Electronic instruments : Connect output cord of instrument to the INPUT jack of tuner and if possible, adjust the volume level of the instrument to center position.
If you wish to monitor the sound of instrument, connect the OUTPUT jack of tuner and INPUT jack of Amplification.
You can monitor the sound of instrument regardless of tuner ON/OFF.
*When you play the instrument, be sure to turn OFF the power of tuner to prevent the hum noise from tuner.
Acoustic instruments : Locate the instrument near the MIC of tuner.
- Press the POWER button to turn the tuner ON.
The LCD lights up and LCD is automatically set to the AUTO mode and standard reference pitch 440Hz.
- Adjust the reference pitch by PITCH button, if necessary.
- Try the tuning from low frequency.
- If the pitch of the instrument is greater than -50 or +50 cents from exact pitch, adjust the instrument until one of the LEDs lights up and until the tuning note you wish to tune is indicated on LCD.
If the pitch of the instrument is within -50 or +50 cents, adjust the instrument slowly to approach the needle of meter to the center "0".
- When the needle of LCD meter stops in the center "0", the green LED in the middle lights up and b & # will be indicated simultaneously on LCD.
This point is exact sound of the instrument.

Manual Tuning in MAN Mode

- Electric & Electronic instruments: Connect the output cord of the instrument to the INPUT jack of tuner and if possible, adjust the volume level of the instrument to center position.
If you wish to monitor the sound of the instrument, connect the OUTPUT jack of tuner and INPUT jack of Amplification.
You can monitor the sound of instrument regardless of tuner ON/OFF.
*When you play the instrument, be sure to turn OFF the power of tuner to prevent the hum noise from tuner.
Acoustic instruments : Locate the instrument near the MIC of tuner.
- Press the POWER button to turn the tuner ON.
The LCD lights up and LCD is automatically set to the AUTO mode and standard reference pitch 440Hz.
- Adjust the reference pitch by PITCH button, if necessary.
- Press MODE button one time, MAN & A(note) will be indicated on LCD.
Then, select the note you wish to tune by each press of NOTE button.
If the note you wish to tune is indicated on LCD, try the tuning from low frequency.
- If the pitch of the instrument is greater than -50 or +50 cents from exact pitch, adjust the instrument until one of the LEDs lights up.
If the pitch of the instrument is within -50 or +50 cents, adjust the instrument slowly to approach the needle of meter to the center "0".
- When the needle of LCD meter stops in the center "0", the green LED in the middle lights up and b & # will be indicated simultaneously on LCD.
This point is exact sound of the instrument.

Installing & Replacement of Battery



- Slide the battery cover on bottom side in the direction of the arrow while pressing the cover.
 - Fix the 9V battery(6F22/S-006P) into correct polarity of battery terminal and insert it in the battery space.
 - Slide the battery cover on the contrary.
- * Coin Slot for Tilt Back Stand : Insert coin into the slot and tilt the tuner back for easy viewing.

Specifications

Mode : Auto & Manual Tuning Modes
Tuning Range : A0(27.50Hz) - C8(4,186,00 Hz)
Tuning Note : C(Do), C#, D(Re), D#, E(Mi), F(Fa), F#, G(Sol), G#, A(La), A#, B(Si)

Accuracy : +/-0.5 Cents
Calibration : 435-445Hz(1Hz Step)
Indicator : LCD & 3LEDs
Input : Condenser Microphone for Acoustic
Input Jack for Electric & Electronic
Output : Output Jack for connection with Amplification
Power : 9V(6F22/S-006P) Dry Battery x 1
Dimensions : 108(W)x27(H)x58(D)mm
Weight : 118g(including battery)

*The design and specifications are subject to change without prior notice for product improvement.



This is to certify that Chromatic Tuner LCT-720 is in conformity with : Council Directive 89/336/EEC (EMC Directive)
Applicable Standards:
EN50081-1 : 01.92
Electromagnetic Compatibility- Generic emission standard.
Part 1 : Residential, commercial and light industry.
EN50082-1 : 01.92
Electromagnetic Compatibility- Generic immunity standard.
Part 1 : Residential, commercial and light industry.

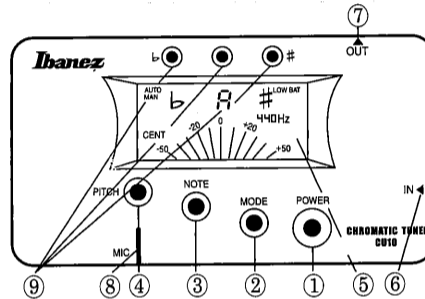
Diapason chromatique CU10 MODE D'EMPLOI

Avertissement

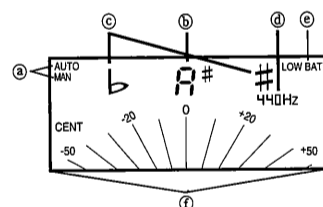
Pour éviter tout risque de court-circuit, d'électrocution ou un mauvais fonctionnement de l'appareil :

- Ne pas démonter le boîtier de l'appareil. Ne confier les réparations de l'appareil qu'à un technicien qualifié.
 - Éviter d'exposer l'appareil à une chaleur et une humidité excessive en évitant la proximité de sources de chaleur et les endroits humides.
 - Ne pas exposer à des vibrations excessives.
 - Ne pas le faire fonctionner dans un environnement anormalement sale et poussiéreux.
 - Ne pas manipuler l'appareil si on a les mains mouillées.
- Pour éviter les pannes :**
- Ne pas manipuler les contrôles avec une force excessive.
 - Ne pas échapper l'appareil.
- Entretien :**
- Ne pas utiliser de solvant ou d'alcool pour le nettoyage de l'appareil.
 - N'utiliser qu'un linge propre et sec.
- Pour éviter l'usure prématurée des piles :**
- Retirer la pile du diapason si on prévoit ne pas se servir de l'appareil avant longtemps.
 - Mettre le commutateur à la position « OFF » quand on ne se sert pas de l'appareil.
- Pile :**
- N'utiliser qu'une pile 9V (6F22/S-006P).

Caractéristiques et Fonctions



- POWER :** commutateur pour «ON/OFF». Par une simple pression sur le bouton, on passe de «ON» à «OFF» ou de «OFF» à «ON». Le diapason passe à «OFF» automatiquement après 20 minutes.
- MODE :** commutateur pour «AUTO/MAN(Manuel)» : Les modes AUTO et MAN seront indiqués sur la fenêtre d'affichage dans l'ordre à chaque pression du bouton MODE.
- NOTE :** pour choisir la note. Quand vous désirez vous accorder en mode manuel, vous pouvez choisir la note désirée en pressant sur le commutateur «NOTE».
Notes : C, C#(Do, Do#), D, D# (Ré, Ré#), E (Mi), F, F# (Fa, Fa#), G, G# (Sol, Sol#), A, A# (La, La#), B (Si).
- PITCH :** sert au calibrage du diapason. On obtient un écart de un Hertz à chaque touché du bouton poussoir. Possibilité d'ajustement de 435Hz à 445Hz du La.
- Fenêtre D'affichage Numérique :**



- Mode : AUTO/MAN(Manuel)
- Note
- Quand la corde est accordée, l'aiguille marque le "0", ce qui est indiqué simultanément à la fenêtre d'affichage. Si la corde est accordée trop haute ou trop basse, ce sera indiqué à la fenêtre d'affichage.
- Pitch(Calibrage) indique à combien de Hertz a été réglé le diapason.
- Pile trop faible : Remplacez la pile quand la fenêtre d'affichage indique « LOW BAT ».
- Vu Mètre : Quand la corde est bien accordée, l'aiguille est à "0".
* Réglage initial à la fenêtre d'affichage : MODE=AUTO, Calibrage=440Hz. Ce réglage est en fonction automatique dès que l'appareil est mis en marche.
- INPUT :** fiche Jack 1/4 pour instruments électriques ou électroniques. Pour accorder les instruments électriques à corde, branchez le câble dans la fiche Jack 1/4 «Input». Le microphone du diapason ne fonctionne pas quand un instrument est branché dans la fiche «Input».
- OUTPUT :** fiche Jack 1/4 pour branchement à un amplificateur. Si vous désirez entendre votre instrument pendant que vous vous accordez, branchez votre instrument dans la fiche «Input» du diapason, puis accordez un câble à la sortie du diapason que vous branchez à l'entrée de votre amplificateur. Une fois l'instrument accordé, mettez le diapason à «OFF» ce qui éliminera le bruit parasite provenant du diapason.
- MICROPHONE :** On se sert du microphone pour accorder les instruments à cordes acoustiques. Placez le diapason le plus près possible de l'instrument pour un accord précis. Le micro ne fonctionne pas quand un câble est branché dans la fiche «INPUT».
- Voyant témoin DEL :** Ce voyant DEL est un bon support visuel au Vu Mètre. Quand la corde est bien accordée, l'aiguille du «VU» s'arrête à «0». En même temps, le voyant DEL vert au milieu s'allume. Si la corde est trop basse, le voyant rouge à gauche s'allume et si elle est trop haute, le voyant DEL rouge à droite s'allume.

Conseils pratiques

Pour accorder votre instrument avec le maximum de précision :

- Si possible, ne faites pas fonctionner le diapason près d'une source sonore, comme la radio ou la télévision.
- Ces sources sonores peuvent brouiller la réception du signal par le microprocesseur du diapason.
- Mettez le volume de votre instrument à corde électrique au moins à la moitié, pour qu'un signal suffisamment fort parvienne à l'entrée (Input) du diapason.
- Ne frappez ni pincez vos cordes trop fort.
- Si vous désirez passer rapidement à l'accord de la corde suivante, étouffez vos cordes pour couper tout signal à l'entrée du diapason.

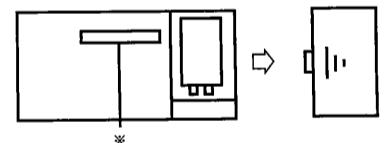
Accord en mode AUTO

- Instruments électriques et électroniques : Branchez le câble de sortie de l'instrument à l'entrée Jack 1/4 (Input) du diapason et si possible mettez le volume de l'instrument au milieu. Si vous désirez entendre votre instrument, branchez un câble entre la sortie Jack 1/4 (Output) du diapason et l'entrée Jack 1/4 de votre amplificateur.
Pour les instruments acoustiques, mettez le diapason le plus près possible de l'instrument.
- Appuyez sur le bouton «Power» pour mettre le diapason en marche. La fenêtre d'affichage numérique s'allume et le diapason est automatiquement réglé de façon standard, soit à 440Hz.
- Modifiez si nécessaire le calibrage du diapason en appuyant sur le bouton «Pitch».
- Commencez l'accordage.
- Si la note de la corde est à plus de -50 ou 100 de la note exacte, montez ou descendez la corde jusqu'à temps que le voyant «DEL» s'allume et que le nom de la note que vous souhaitez atteindre apparaisse à la fenêtre d'affichage. Si la note de la corde est entre -50 ou 100 de la note, montez ou descendez la corde lentement jusqu'à ce que l'aiguille de la fenêtre d'affichage approche le «0» (centre).
- Quand l'aiguille Vu de la fenêtre d'affichage marque le «0», la lumière verte au centre du voyant (DEL) s'allume simultanément. Ceci indique que la corde est parfaitement accordée.

Accord en mode manuel (MAN)

- Instruments électriques : Branchez le câble de sortie de l'instrument à l'entrée Jack 1/4 (Input) du diapason et si possible mettez le volume de l'instrument au milieu. Si vous désirez entendre votre instrument, branchez un câble entre la sortie Jack 1/4 (Output) du diapason et l'entrée Jack 1/4 de l'amplificateur.
Pour les instruments acoustiques, mettez le diapason le plus près possible de l'instrument.
- Appuyez sur le bouton «Power» pour mettre le diapason en marche. La fenêtre d'affichage numérique s'allume et le diapason est automatiquement ajusté de façon standard, soit à 440Hz.
- Modifiez si nécessaire le calibrage du diapason en appuyant sur le bouton «Pitch».
- Appuyez une fois sur le bouton «Mode», et «MAN/A» (Note) apparaîtra à la fenêtre d'affichage. Choisissez ensuite la note désirée en appuyant sur le bouton «Note». Si la note désirée apparaît à la fenêtre d'affichage, commencez l'accordage.
- Si la note de la corde est à plus de -50 ou 100 de la note exacte, montez ou descendez la corde jusqu'à temps que le voyant DEL s'allume et que le nom de la note que vous souhaitez atteindre apparaisse à la fenêtre d'affichage. Si la note de la corde est entre -50 ou 100 de la note, montez ou descendez la corde lentement jusqu'à ce que l'aiguille de la fenêtre d'affichage approche le «0»(centre).
- Quand l'aiguille Vu de la fenêtre d'affichage marque le «0», la lumière verte au centre du voyant (DEL) va s'allumer simultanément. Ceci indique que la corde est parfaitement accordée.

Installation et remplacement de la pile



- Faites glisser le couvercle de l'emplacement de la pile dans le sens de la flèche en exerçant une légère pression.
- Branchez la pile 9V (6F22/S-006P) en respectant la polarité et insérez-la dans son emplacement.
- Faites glisser le couvercle en sens inverse.
*Support à 45° : Insérez une pièce dans la fente et inclinez le diapason pour faciliter son utilisation.

Fiche technique

Mode : Automatique et manuel
Registre d'accord : A0 (27,50Hz) - C8(4186,00Hz)
Notes : C, C# (do, do#), D, D# (ré, ré#), E (mi), F, F# (fa, fa#), G, G# (sol, sol#), A, A# (la, la#), B (si).

Précision : 0,5 %
Calibrage : de 435 à 445Hz
Voyants : Fenêtre d'affichage / 3 voyants DEL
Entrée : Micro à condensateur pour instrument acoustique
Entrée : Jack 1/4
Sortie : Jack 1/4
Alimentation : 1 pile 9 Volt (6F22/S-006P)
Dimensions : 108 mm x 58 mm x 27 mm
Poids : 118g (avec pile)

* Afin d'améliorer le produit, la fiche technique et le design peuvent être modifiés sans préavis.



This is to certify that Chromatic Tuner LCT-720 est conforme aux normes suivantes : Council Directive 89/336/EEC (EMC Directive)
Normes applicables : EN50081-1 : 01.92
Electromagnetic Compatibility- Generic emission standard.
Part 1 : Résidentiel, commercial et industrie de l'éclairage.
EN50082-1 : 01.92
Electromagnetic Compatibility- Generic immunity standard.
Part 1 : Résidentiel, commercial et industrie de l'éclairage.
EN50082-1 : 01.92
Electromagnetic Compatibility- Generic immunity Part 1 : Résidentiel, commercial et industrie de l'éclairage.

Chromatic Tuner CU10

取扱説明書

注意

- ショート・感電・故障の防止
本製品を分解・修理しないでください。
高温・多湿の場所（暖房器具の近く、直射日光の当たる場所、浴室、濡れた床など）に置かないでください。
振動の多い場所に置かないでください。
ホコリや汚れの多い場所に置かないでください。
濡れた手で本製品を操作しないでください。

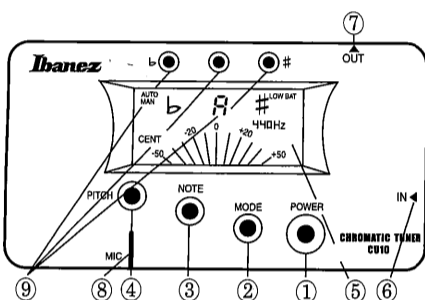
- 破損の防止
スイッチ類に無理な力を加えないでください。
本製品を落とさないでください。

- お手入れ
お手入れにシンナー、アルコール類を使用しないでください。
清潔で乾いた布だけをお使いください。

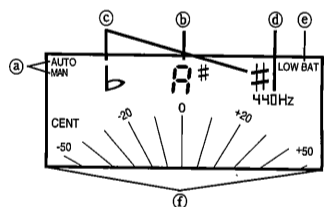
- 電池消耗の防止
本製品を長時間使用しないときは、電池を外してください。
本製品を使用しないときは、電源をOFFにしてください。

- 電池
9V電池(6F22/S-006P)をお使いください。

機能・特徴



- ① POWERボタン:電源ON/OFF
電源ボタンを押すことで電源のON/OFFが切り替わります。
電源をONにして20分経つと、自動的にOFFになります。
- ② MODEボタン:オート/マニュアル、選択
MODEボタンを押すことで、LCD(液晶ディスプレイ)のモード表示(オート/マニュアル)が切り替わります。
- ③ NOTEボタン:チューニング音名選択
マニュアルモードにすると、チューニングする音名を自分で選択できますNOTEボタンを押して音名を選択します。
音名: C(D), Ch, D(レ), D#, E(ミ), F(ファ), F#, G(ソ), G#, A(ラ), A#, B(シ)
- ④ PITCHボタン:基準ピッチ設定(キャリブレーション)
PITCHボタンを押すと、キャリブレーションを設定できます。
キャリブレーション範囲:435Hz-445Hz(1Hz単位)
- ⑤ 液晶ディスプレイ(LCD)



- a. モード(オート/マニュアル)を表示します。
 - b. 音名を表示します。
 - c. b/#: 楽器のチューニングが合うと、チューナーの針が"0"(中央)で止まり、"b"と"#を同時に表示します。
ピッチが低めるときは"b"を表示します。
ピッチが高めるときは"#を"表示します。
 - d. 基準ピッチ(キャリブレーション): 現在設定されているキャリブレーション値を表示します。
 - e. 電池表示: "LOW BAT"の表示が出たら、電池を交換してください。
 - f. チューニングメーター: 楽器のチューニングが合うと、チューナーの針が"0"(中央)で止まります。
- ※ LCDに表示される初期設定値: モード=AUTO
キャリブレーション=440Hz
電源をONにすると、この設定値に初期化されます。

- ⑥ エレクトリック/エレクトロニック楽器用INPUTジャック
エレクトリック/エレクトロニック楽器をチューニングする場合は、楽器の出力コードまたはピックアップをチューナーのINPUTジャックに接続します。
楽器をINPUTジャックに接続しているとき、チューナーのマイクは機能しません。

- ⑦ アンプ接続用OUTPUTジャック
楽器の音を聴くには、チューナーのOUTPUTジャックとアンプのINPUTジャックを接続します。
チューナーのON/OFFにかかわらず楽器音が出力されます。ただし演奏中は、ハムノイズの発生を防ぐため、チューナーの電源をOFFにしてください。

- ⑧ アコースティック楽器用マイクロフォンの接続
アコースティック楽器をチューニングする場合は、楽器をチューナーに近づけると正確にチューニングできます。
楽器をINPUTジャックに接続しているとき、チューナーのマイクは機能しません。

- ⑨ チューニングガイドランプ
この3つのランプはチューニングプロセスを識別しやすくします。
楽器のチューニングが合うと、チューナーの針が"0"(中央)で止まり、中央の緑色ランプが点灯します。
ピッチが低めるとき、左の赤色ランプが点灯します。
ピッチが高めるとき、右の赤色ランプが点灯します。

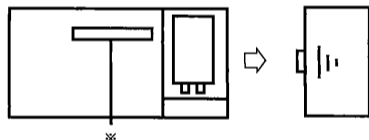
チューニング方法

- 正確にチューニングするには
- ラジオ、テレビなどの音響機器の近くでは本製品を操作しないでください。
音響機器の内蔵マイクロコンピュータが障害となり、音を正確に感知できない場合があります。
 - エレクトリック/エレクトロニック楽器をチューニングするときは、適度なサウンド入力ができるよう、ボリュームを中レベルにしてください。
 - 弦楽器をチューニングするときは、大きな音を強く鳴らさないようにしてください。
また、複数の弦をスピーディにチューニングするには、調弦が1本終わるごとに弦全体を軽く揺り動かして音の入力をカットします。

- オートモードによるチューニング
1. エレクトリック/エレクトロニック楽器: 楽器の出力コードをチューナーのINPUTジャックに接続します。
また、できれば楽器のボリュームを中レベルに調整してください。
楽器の音を聴くには、チューナーのOUTPUTジャックとアンプのINPUTジャックを接続します。
チューナーのON/OFFにかかわらず楽器音が出力されます。
※ 演奏中は、ハムノイズの発生を防ぐため、チューナーの電源をOFFにしてください。
アコースティック楽器: チューナーのMICに近づけます。
 2. POWERボタンを押して電源をONにします。
LCDが点灯し、モードはオートモード、基準ピッチは440Hzに自動設定されます。
 3. 基準ピッチを変更する場合は、PITCHボタンを押して基準ピッチを調整します。
 4. 低い周波数からチューニングを試していきます。
 5. 楽器の音程が正確な音の音程の±50セントを越えている場合は、楽器の音程を調整しながら目的の音名をLCDに表示させ、ランプのどれかを点灯させます。
楽器の音程が±50セントの範囲内にある場合は、楽器の音程を少しずつ調整して、チューナーの針を"0"(中央)に近づけます。
 6. チューナーの針が"0"(中央)で止まると、中央の緑色ランプが点灯し、"b"と"#が同時に表示されます。
これでチューニング完了です。

- マニュアルモードによるチューニング
1. エレクトリック/エレクトロニック楽器: 楽器の出力コードをチューナーのINPUTジャックに接続します。
また、できれば楽器のボリュームを中レベルに調整してください。
楽器の音を聴くには、チューナーのOUTPUTジャックとアンプのINPUTジャックを接続します。
チューナーのON/OFFにかかわらず楽器音が出力されます。
※ 演奏中は、ハムノイズの発生を防ぐため、チューナーの電源をOFFにしてください。
アコースティック楽器: チューナーのMICに近づけます。
 2. POWERボタンを押して電源をONにします。
LCDが点灯し、モードはオートモード、基準ピッチは440Hzに自動設定されます。
 3. 基準ピッチを変更する場合は、PITCHボタンを押して基準ピッチを調整します。
 4. MODEボタンを1回押します。
LCDに"MAN"と"A" (音名)が表示されます。
NOTEボタンを押して、チューニングしたい音名を選択します。
目的の音名が表示されたら、低い周波数からチューニングを試していきます。
 5. 楽器の音程が正確な音の音程の±50セントを越えている場合は、楽器の音程を調整しながらランプのどれかを点灯させます。
楽器の音程が±50セントの範囲内にある場合は、楽器の音程を少しずつ調整して、チューナーの針を"0"(中央)に近づけます。
 6. チューナーの針が"0"(中央)で止まると、中央の緑色ランプが点灯し、"b"と"#が同時に表示されます。
これでチューニング完了です。

電池のセットと交換図



1. 下部にある電池ふたを押しながら矢印方向にスライドさせます。
2. 9V電池(6F22/S-006P)と電池端子とを正しい極性で接続し、電池入れにセットします。
3. 電池ふたを反対方向にスライドさせます。
※ 傾斜用コインスロット: スロットにコインを差し込んでチューナーを後ろに傾斜させると、表示が見やすくなります。

製品仕様

モード: オートチューニングモード/マニュアルチューニングモード
調律範囲: A0(27.50Hz) ~ C8(4,186.00Hz)
調律音名: C(D), Ch, D(レ), D#, E(ミ), F(ファ), F#, G(ソ), G#, A(ラ), A#, B(シ)
精度: ±0.5セント
キャリブレーション: 435Hz-445Hz(1Hz単位)
表示: LCD, LED ランプ3個
入力: アコースティック楽器用コンデンサーマイクロフォン
エレクトリック/エレクトロニック楽器用INPUTジャック
出力: アンプ接続用OUTPUTジャック
電源: 9V 乾電池(6F22/S-006P)1個
寸法: 108(W)×27(H)×58(D)mm
重量: 118g(電池込み)

※設計および仕様は、改良のため予告なく変更することがあります。

安全上のご注意

- ご使用前にこの「安全上のご注意」をよくお読みの上、正しくお使いください。お読みになった後は、お目に見えなくても見られる所に必ず保管してください。
- ※ 記号は強制 (必ず守らなければならない) の行為であることを示すものと、注意 (守らなければならない) の行為であることを示すものとを区別しています。
-以下の指示を必ず守ってください-
- ⚠ 警告
この表示を無視して、誤った取り扱いをすると、人が死亡または重傷を負う可能性が想定される内容が記載されています。
 - ⚠ 注意
この表示を無視して、誤った取り扱いをすると、人が重傷を負ったり、物的損害の発生が想定される内容が記載されています。
- 警告
- ① この機器を分解・修理・改造しないでください。故障の原因になります。
 - ② 水濡れの手で、スイッチ操作をしないでください。故障の原因があります。
 - ③ 電池を交換するときは、必ず電源をOFFにしてください。
- 注意
- ④ 電池は必ず正しく挿入してください。誤った挿入は、発熱の原因になります。
 - ⑤ 次のような場所での使用や保管をしないでください。故障の原因になります。
 - 湿度が高い場所 (浴室、洗面所、洗濯機、乾燥機、加湿器、冷蔵庫の上など)
 - 直射日光の当たる場所、直射日光の当たる場所、直射日光の当たる場所
 - ホコリや汚れの多い場所
 - 振動の多い場所
 - ⑥ 電池は必ず正しく挿入してください。誤った挿入は、発熱の原因になります。
 - ⑦ 落としたり、強くぶついたりしないでください。故障の原因になります。
 - ⑧ 必ず正しい向きでシンナー・アルコール類を使用しないでください。故障の原因になります。